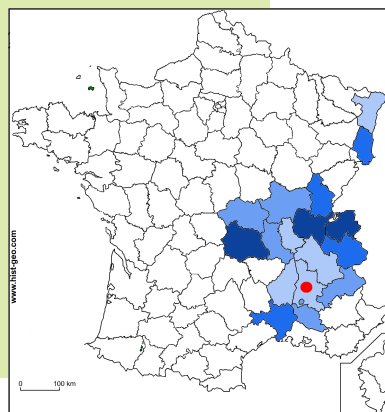


Arrêtés préfectoraux «santé» relatifs à la lutte contre l'ambroisie

En complément des arrêtés relatifs aux règles de Bonnes Conditions Agricoles et Environnementales (BCAE, voir *Lettre 4*), d'autres arrêtés préfectoraux ont été pris pour des raisons de santé publique dans certains départements, sous l'action des Agences Régionales de Santé. Ils fixent comme objectif l'élimination des plants d'ambroisie **avant pollinisation**. L'Ardèche, l'Isère et le Rhône ont publié un tel arrêté dès 2000 et on compte aujourd'hui au moins 17 départements possédant ce type d'arrêtés. Encore dernièrement, en 2012, la Haute-Savoie et le Puy-de-Dôme se sont ajoutés à la liste.

Ces arrêtés obligent la destruction de l'ambroisie (si possible par des méthodes non chimiques) à des dates comprises entre le 1^{er} Juillet et le 15 Août. Les gestionnaires (propriétaires, locataires, exploitants, maîtres d'ouvrage...) de tous types de milieux publics ou privés (agricoles, chantiers, bords de route...) sont tenus d'éliminer l'ambroisie. En cas de défaillance, les contrevenants sont passibles de poursuites et les maires peuvent faire procéder à la destruction des plantes aux frais des intéressés.



Carte des arrêtés préfectoraux de type «santé» (*) :
 ■ : avant 2004 ; ■ : entre 2004 et 2005 ; ■ : entre 2006 et 2008 ; ■ : après 2008 ; ● : réécrit en 2011
 (*) liste non exhaustive

Dans ce numéro :

Arrêtés préfectoraux «santé» relatifs à la lutte contre l'ambroisie

Annonce : soutenance de thèse

Germination et taille des semences d'ambroisie

Bilan de l'édition de 'Pollens et semences' et Sommaire des numéros

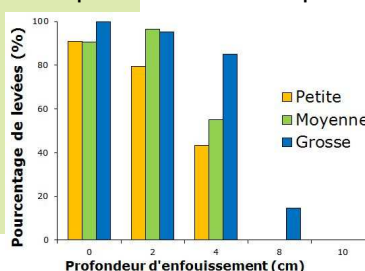
Soutenance de thèse : Benjamin Gard (Université de Bourgogne) soutiendra sa thèse sur '*les processus écologiques et évolutifs influençant la colonisation de l'ambroisie à feuilles d'armoise en France*' le 20/12/2012 à Dijon (13h30). Ce travail porte sur les mécanismes d'adaptation qui expliquent l'invasion de la plante et peut permettre de faire évoluer les moyens de lutte (benjamin.gard@dijon.inra.fr).

Germination et taille des semences d'ambroisie

La variabilité de la taille des semences est un facteur important dans l'installation des espèces envahissantes. Une étude réalisée en France (1) a montré pour l'ambroisie à feuilles d'armoise que le poids des akènes (voir *Lettre N°7*) varie de 1,2mg à 7,7mg. Le potentiel de germination varie de 76 à 94% suivant les lots mais les petites ou les grosses semences ont la même capacité à ger-

mer. Les semences germent très facilement à la surface du sol mais peuvent aussi germer et lever jusqu'à une profondeur de 8 cm (fait rarement observé chez les mauvaises herbes). Cette aptitude à lever en profondeur est plus

importante pour les grosses semences. La variabilité de taille explique l'adaptabilité de l'ambroisie dans les différents habitats. En parcelles cultivées, les 'grosses' semences sont adaptées au travail du sol tandis que les plus petites sont facilement transportées par l'eau des rivières et de ruissellement sur les bords de route avec un fort taux de succès de survie dans chaque milieu.



Effet de la taille des semences sur le potentiel de levée en profondeur

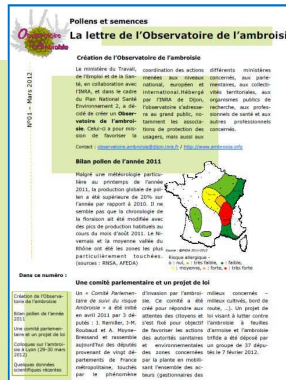
Bilan de l'édition de 'Pollens et semences' - La lettre de l'Observatoire des ambroisies



En 2012, l'Observatoire des ambroisies a été lié à ces espèces allergisantes. Cette lettre éditée 9 numéros de 'Pollens et semences'.

Aujourd'hui, plus de 350 personnes reçoivent directement la lettre par courriel. Le comité technique, qui oriente les actions menées par l'Observatoire, a confirmé l'intérêt de cette publication.

Nous continuerons donc en 2013 à vous informer le plus largement possible sur les ambroisies, en particulier et nous essaierons de répondre essayant de couvrir toutes les thématiques à toutes leurs interrogations.



la lettre restera donc la plus informative possible et accessible à tous.

La cellule opérationnelle de l'Observatoire remercie les relecteurs et les personnes qui ont participé à l'écriture de brèves dans ces numéros.

Nous comptons sur l'ensemble de nos lecteurs pour continuer à nous solliciter sur des thèmes à toutes leurs interrogations.

Vous recevrez la prochaine Lettre d'information de l'Observatoire **fin mars 2013**. En attendant, vous pouvez continuer à trouver de l'information sur Internet :

- ◆ **Observatoire des ambroisies** : <http://www.ambroisie.info/>
- ◆ **Ministère chargé de la santé** : <http://www.sante.gov.fr/une-plante-sous-surveillance-l-ambroisie.html>
- ◆ **ARS Rhône-Alpes** : <http://www.ars.rhonealpes.sante.fr/Ambroisie.91569.0.html>
- ◆ **Site du comité parlementaire** : <http://www.parlementaires-ambroisie.fr/>
- ◆ **Autres sites** : <http://www.ambroisie.info/pages/liens.htm>

Sommaire des numéros 2012 de 'Pollens et semences'

Thèmes	Sujet	N° (page)
Animation	Création de l'observatoire	1 (1) ; 7 (1)
	Journée de l'ambroisie	3 (1) ; 5 (1)
Botanique	Les fleurs de l'ambroisie	4 (2)
	Les semences de l'ambroisie— Germination <i>Ambrosia psyllostachia</i> DC.	7 (2) ; 9 (1) 8 (2)
Colloques	Colloques 'Ambroisie'	1 (2) ; 2 (1) ; 8(1)
Ecologie	Gestion des bords de routes	2 (2)
	Réchauffement climatique	3 (2)
	Invasion de l'ambroisie	7 (2)
Gestion	Résistance aux herbicides	1 (2)
	Compostage	3 (2)
	Desherbage mixte	5 (2)
Réglementation	Fauche	6 (1)
	Comité parlementaire	1 (1)
	Europe : dissémination de l'ambroisie	2 (1) ; 8 (2)
Pays étrangers	Europe : règlement agricole	4 (1)
	France : règlement santé	9 (1)
	Belgique	5 (2)
Santé	Croatie	7 (1)
	Suisse	4 (1)
Santé	Carte des concentrations en pollen	1(1) ; 2(2) ; 6(2) ; 8(1)
	Progression de la sensibilisation au pollen	1 (2) ; 2 (2) ; 4 (2)
	Bilan des coûts de santé en Rhône-Alpes	3 (1)



Germination d'une semence d'ambroisie à feuilles d'armoise

Source d'informations
(1) Guillemin & Chauvel, 2011. Weed Biology and Management, 11, 217–223.

Rédaction
Hervé Bertrand (ARS Rhône-Alpes)
Bruno Chauvel
Marie Agnès Chappier (ARS Rhône-Alpes)
Quentin Martinez

Les anciens numéros de la lettre de l'Observatoire des ambroisies sont consultables sur :
<http://ambroisie.info/>