

Dans ce numéro :

Ambrosia Reporter, l'application Iphone du projet Européen Cost Smarter

Gérer l'ambrosie à feuilles d'armoise par la fauche... difficile, mais pas impossible !

Focus sur l'ambrosie trifide (*Ambrosia trifida* L.)

A la recherche d'*Ophraella communa* en France

Ambrosia Reporter, l'application iPhone du projet Européen Cost Smarter

Après l'application smartphone mise en place pour la région Rhône-Alpes (voir lettre N°21), une seconde application, « **Ambrosia Reporter** » est disponible cette fois au niveau Européen pour signaler la présence d'ambrosie. Cette application a été développée dans le cadre du projet Cost Smarter qui réunit des chercheurs de toute l'Europe (http://www.cost.eu/domains_actions/fa/Actions/FA1203).

L'objectif de cette application est d'obtenir le plus grand nombre possible de signalements en Europe avec des données sur le milieu, sur la densité, sur la surface concernée pour mieux comprendre les mécanismes d'invasion de l'ambrosie.

Disponible pour le moment uniquement sur les appareils de marque 'Apple', les signalements d'ambrosies se font en 4 langues dont le français et avec deux niveaux possibles de signalement (rapide ou professionnel).

La validation du signalement se fait grâce à une photographie de la plante et le positionnement du signalement est fait automatiquement par le GPS du smartphone. En plus de l'aide disponible sur l'application, plus de renseignements sont disponibles sur le site internet <http://ragweed.eu/app/#introduction>.



Gérer l'ambrosie à feuilles d'armoise par la fauche... difficile, mais pas impossible !

La fauche est une méthode de gestion de l'ambrosie qui s'avère parfois inefficace sur un linéaire routier. En effet, l'ambrosie réagit à la fauche en produisant de nouveaux rameaux fertiles, responsables de l'émission de pollen et de la production de graines (voir lettre N°6). Une équipe de chercheurs autrichiens a mené une expérience de gestion par fauche pendant 3 ans (1) sur une centaine de placettes présentant des ambrosies en bord de linéaires routiers. Cinq régimes de fauche ont été appliqués avec un nombre variable de coupes (de 0 à 3 coupes), à différentes périodes.

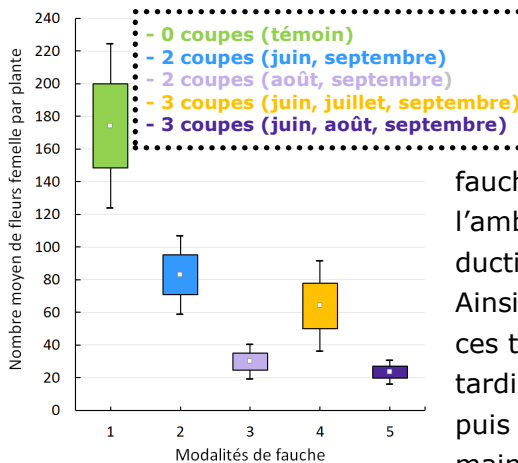


Fig 1 : Fleurs femelles par plante

Cette étude a montré qu'un plan de fauche dirigé en fonction du développement de l'ambrosie pouvait fortement diminuer la production de pollen et de graines (fig. 1).

Ainsi, en tenant compte des règles de sécurité, ces travaux préconisent une 1ère coupe la plus tardive possible, lors de la 3e semaine de juin, puis des coupes régulières toutes les 4 semaines. De cette manière, la couverture du sol par l'ambrosie diminue, passant d'un maximum de 60% à 45% en trois ans.

Malgré de fortes variations interannuelles (climat), cette étude a montré, sur plusieurs années, que certains régimes de fauche peuvent très fortement perturber l'ambrosie.

Focus sur l'ambrosie trifide (*Ambrosia trifida* L.)



Fig. 1 : feuille d'A.t. (à côté, une pièce de 2€)

Cette note vise à présenter l'une des quatre ambrosies introduites en France, l'**ambrosie trifide** (*Ambrosia trifida* L. ; **A.t.**). Cette plante **annuelle** se distingue par une taille importante, de 1,20m à plus de 3m. Ses **feuilles** (voir fig. 1), opposées sur presque toute la tige, présentent généralement trois lobes découpés (d'où le nom de «trifide»). Les **akènes** (fig. 2), surmontés de pointes marquées, mesurent de 0,5 à 1cm de long sur 0,3 à 0,5cm de large.

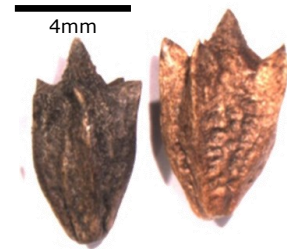


Fig. 2 : akènes d'A.t.

Originnaire d'**Amérique du Nord**, **A.t.** est une plante que l'on trouve majoritairement dans des parcelles agricoles au sein de sa zone d'origine où elle est considérée comme une mauvaise herbe majeure (**2**). Écologiquement, elle semble montrer une préférence pour les milieux humides. La floraison a lieu au mois d'août, fleurs mâles et femelles étant séparées (plante **monoïque**). Aux États-Unis, elle est également considérée depuis les années 1930 comme un problème important de santé publique du fait de son pollen très allergisant (fig. 3).



Fig. 3 : inflorescences (fleurs mâles) au sommet de la plante

En Europe, la plante est arrivée dès 1887 à Hambourg (Allemagne; **3**). **En France**, elle a été signalée entre 1901 et 1904 sur les bords du Rhin, avec quelques introductions au cours du XXe siècle, principalement dans des milieux anthropisés. Récemment, **A.t.** a été observée sur plus d'une vingtaine de parcelles culti-

vées en Ariège et en Haute-Garonne du fait de nouvelles introductions. **A.t.** ne semble pas encore avoir atteint d'autres habitats. On l'observe aussi très ponctuellement dans le Vaucluse et dans l'Ain.

Ses forts impacts potentiels, à savoir son pollen allergisant et sa forte capacité à entrer en compétition avec les cultures du fait de sa taille (fig. 4) et de sa croissance, en font une espèce envahissante préoccupante. Cependant, elle semble se **dispenser lentement** et sa présence semble encore limitée aux parcelles cultivées.

Ainsi, une prise en compte rapide du problème par le monde agricole pourrait permettre le contrôle efficace de cette espèce, voire son éradication.



Fig. 4 : plante isolée

A la recherche d'*Ophraella communa* en France

Ophraella communa LeSage est un coléoptère qui a été identifié en 2013 principalement en Lombardie (Italie) comme un redoutable prédateur de



l'ambrosie (voir lettre N°18). Si au cours de vos promenades, vous voyez de l'ambrosie avec des feuilles fortement prédatées, essayez de voir si vous ne trouvez pas ce petit insecte (ou un autre !). Pour vous aider, l'Observatoire des ambrosies a édité une petite carte avec les principales caractéristiques de l'insecte. N'hésitez pas à nous la demander ou à la télécharger sur notre site et faites parvenir vos signalements d'*Ophraella communa* à l'Observatoire ou par l'application Smartphone au projet Cost.

Sources informations :

- (1) Milakovic et al., 2014 in: Weed Research 54(3), pp256-264
- (2) Basset et Crompton 1982 in: Can. J. plant Sci., 1003-1010
- (3) Follak et al., 2013 - in: Preslia 85(1), pp41-61

Rédaction

Bruno Chauvel
Quentin Martinez
* Les numéros de la lettre de l'Observatoire des ambrosies sont consultables sur :
<http://ambrosie.info/>